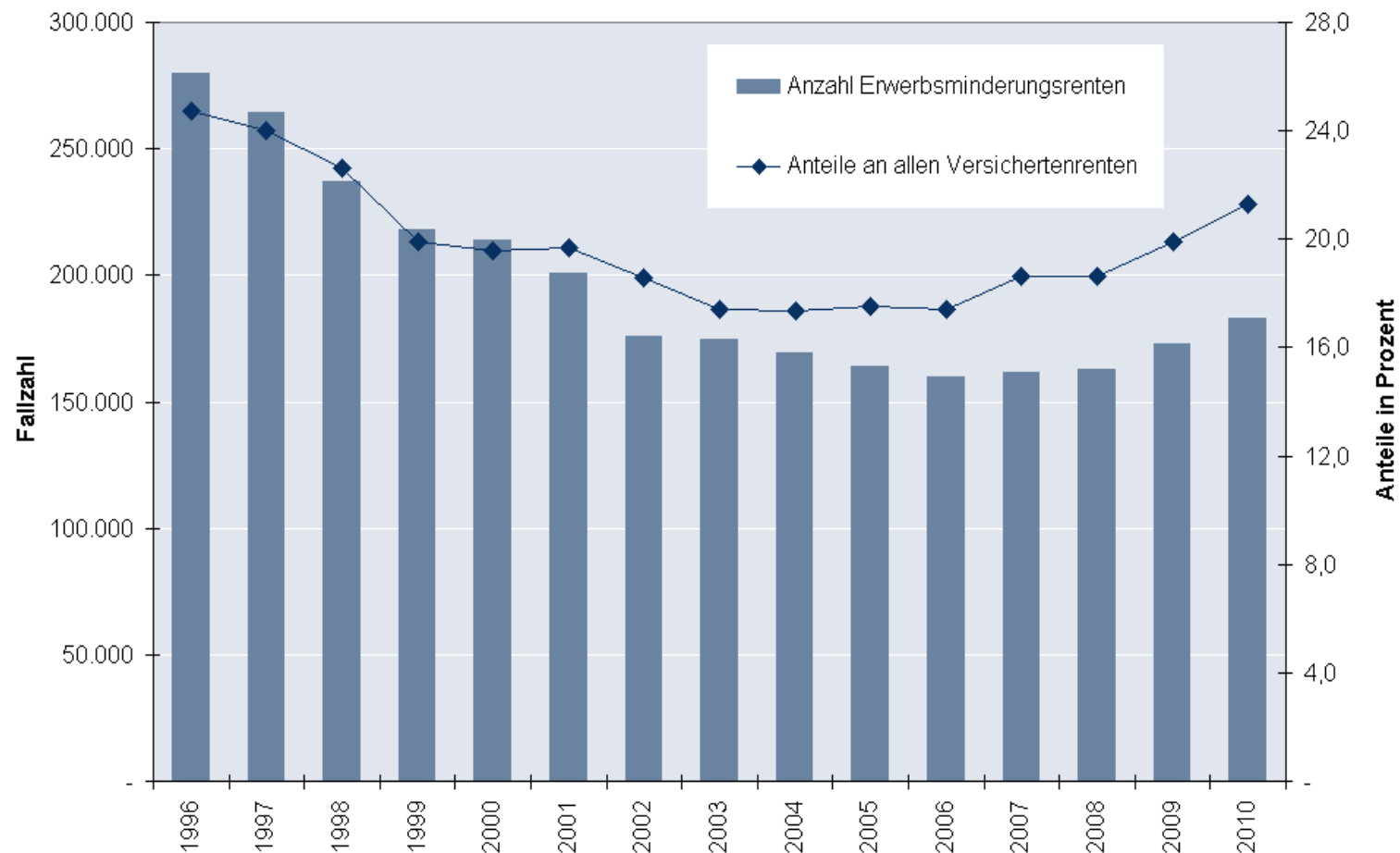


Die soziale Lage erwerbsgeminderter Menschen – was sagen die Daten?

Berlin, 12. Mai 2011

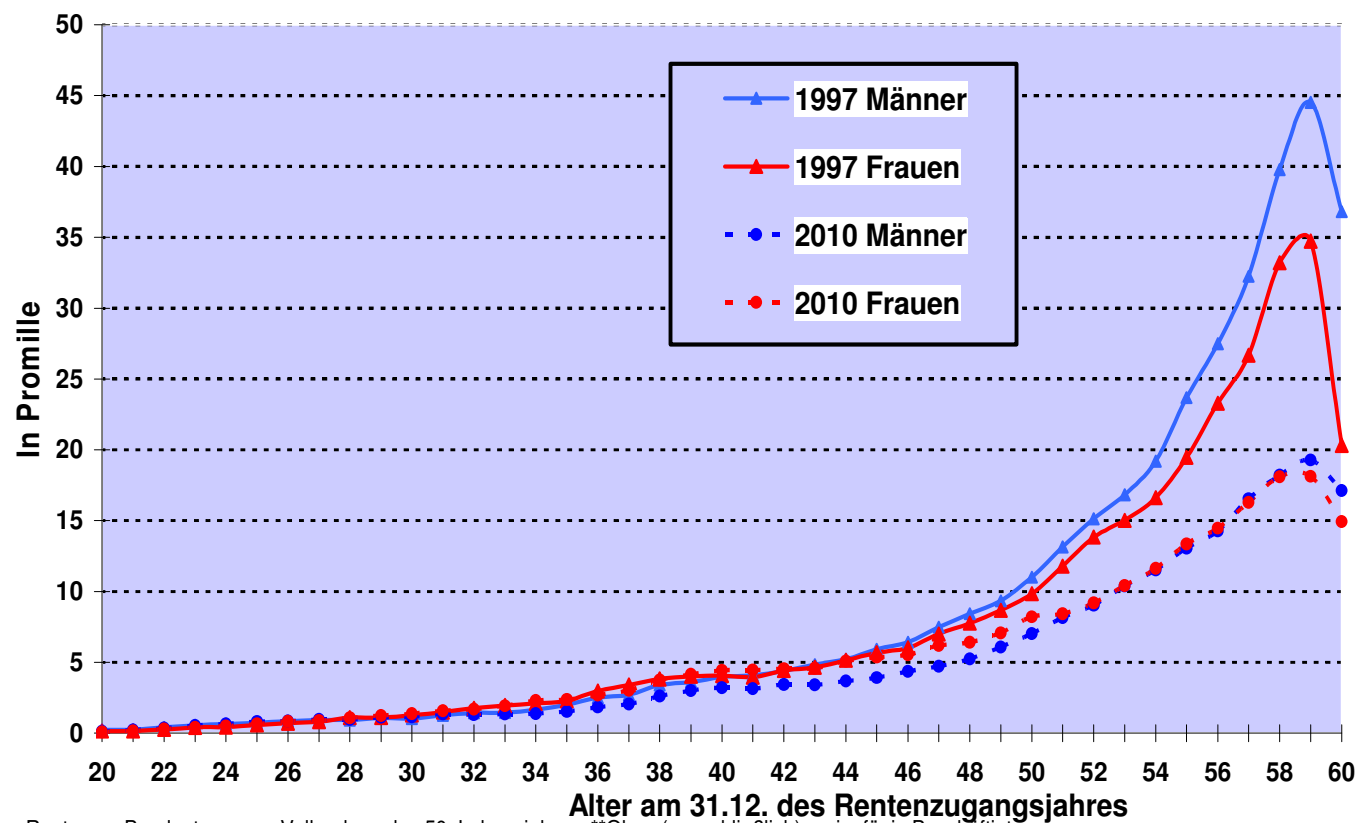
Erwerbsminderungsfälle nehmen wieder zu

DGB



Ab 50 Jahre stark steigendes Risiko

EM-Zugänge pro 1000 Aktiv Versicherte, Auswertung nach Geburtsjahrgängen

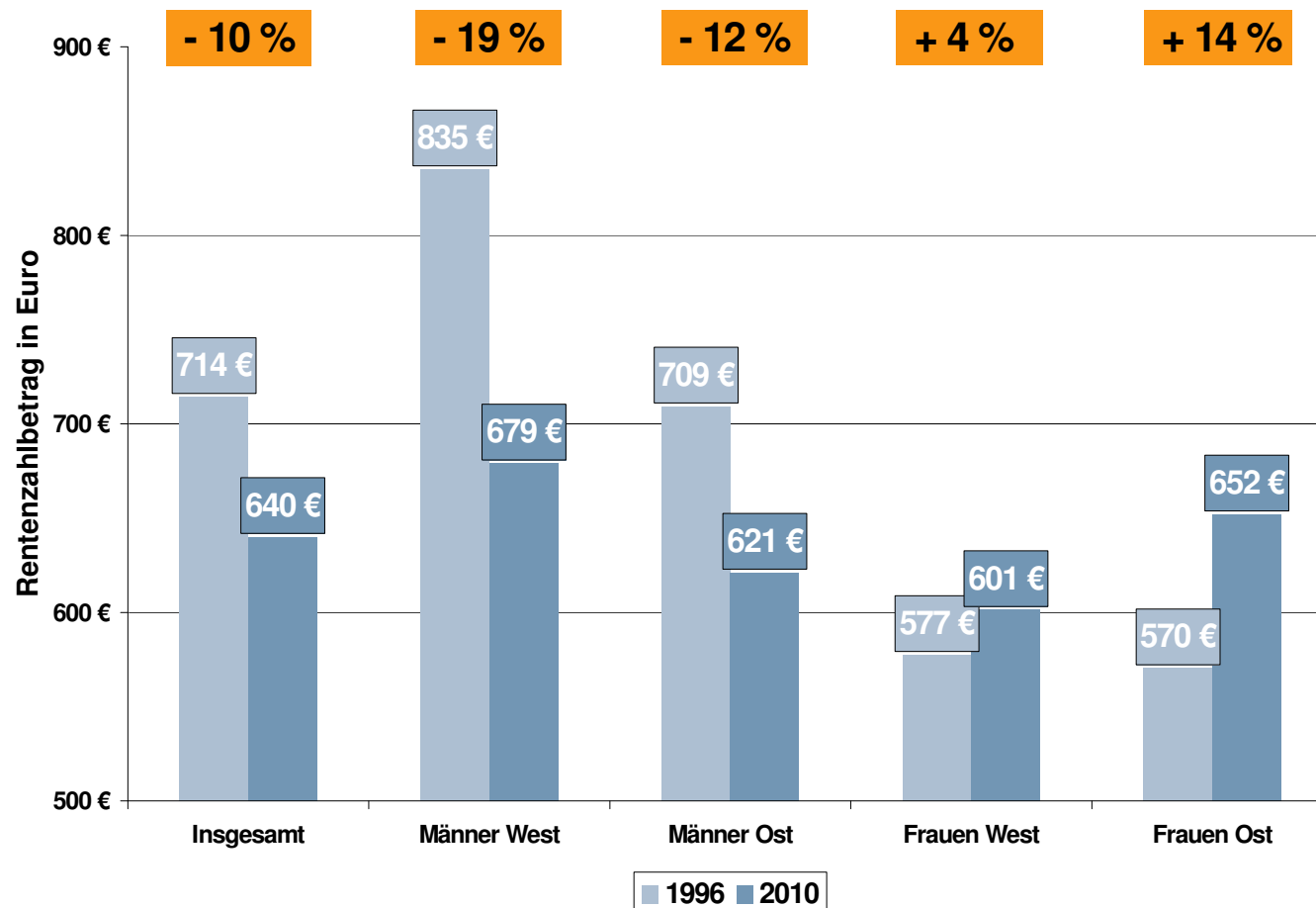


*Ohne Renten an Bergleute wegen Vollendung des 50. Lebensjahres; **Ohne (ausschließlich) geringfügig Beschäftigte

Rentenzahlbeträge bei EM-Renten

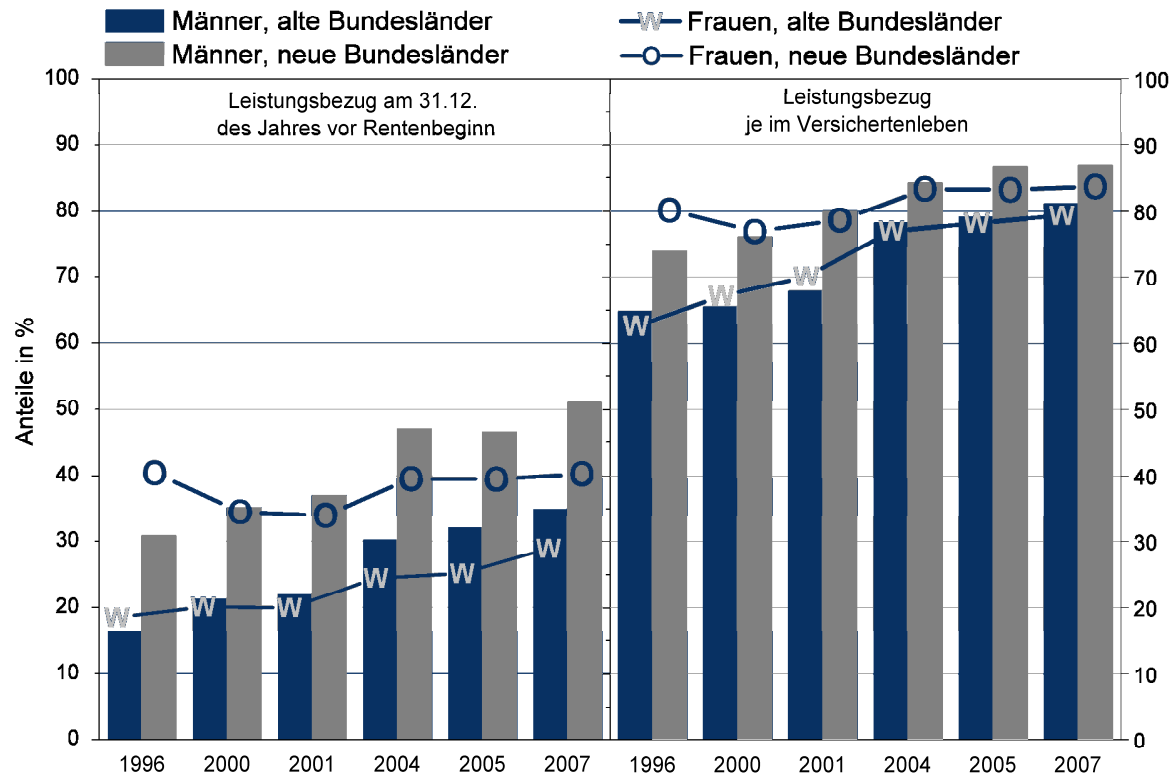
DGB

Durchschnittliche Rentenzahlbeträge bei Zugängen wegen voller EM 2010 zu 1996



Erwerbsminderung und Zeiten der Arbeitslosigkeit

EM-Rentenzugänge ausgewählter Jahrgänge mit Zeiten des Leistungsbezuges von Arbeitslosengeld (I oder II) bzw. -hilfe (Anteil an allen EM-Rentenzugängen)

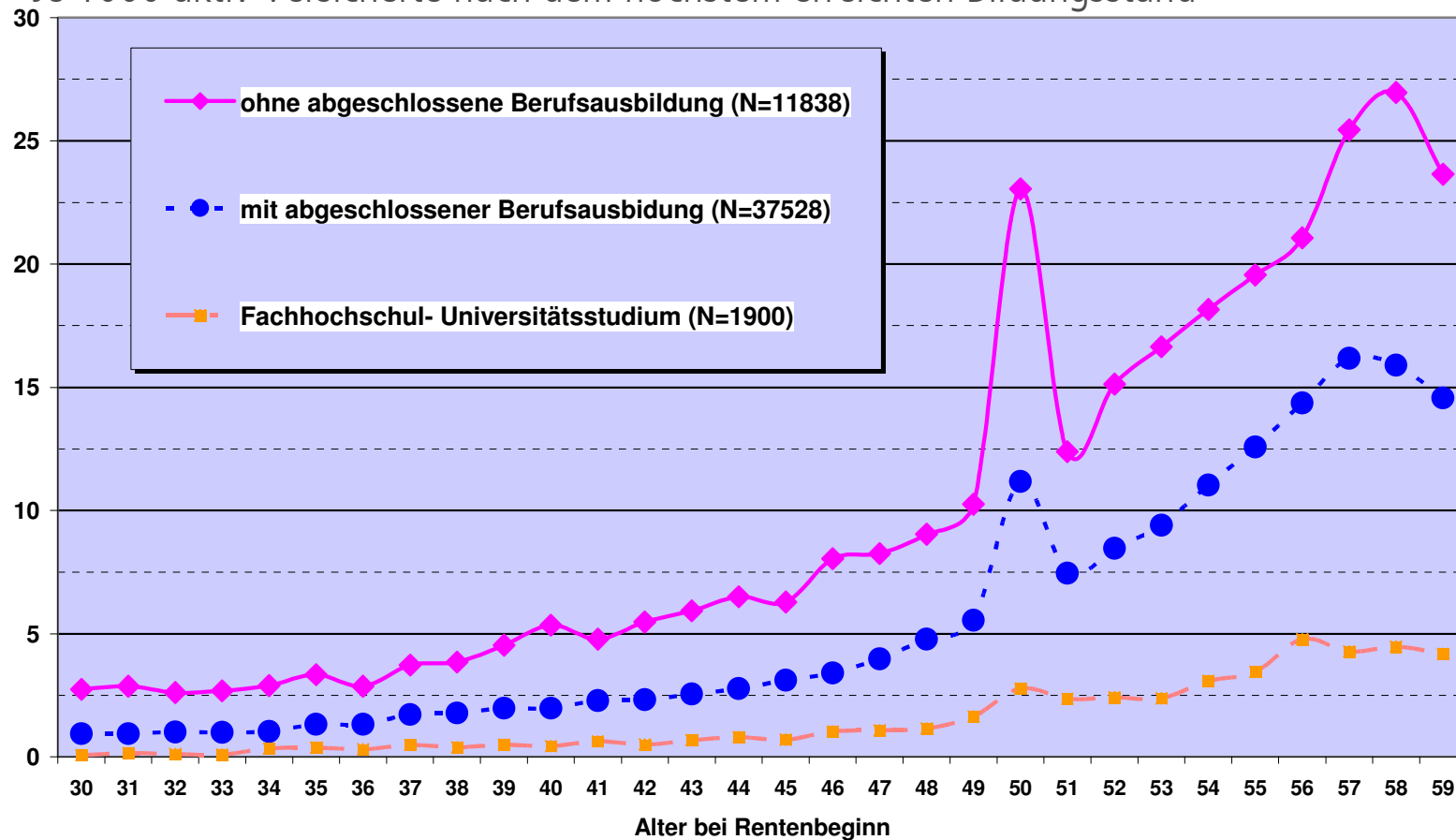


Quelle: Statistik der Deutschen Rentenversicherung, Rentenzugang, versch. Jahrgänge; Ergebnisse der Auswertungen der VVL-Erhebungen

EM-Zugänge 2010 nach Bildungsabschluss - Männer

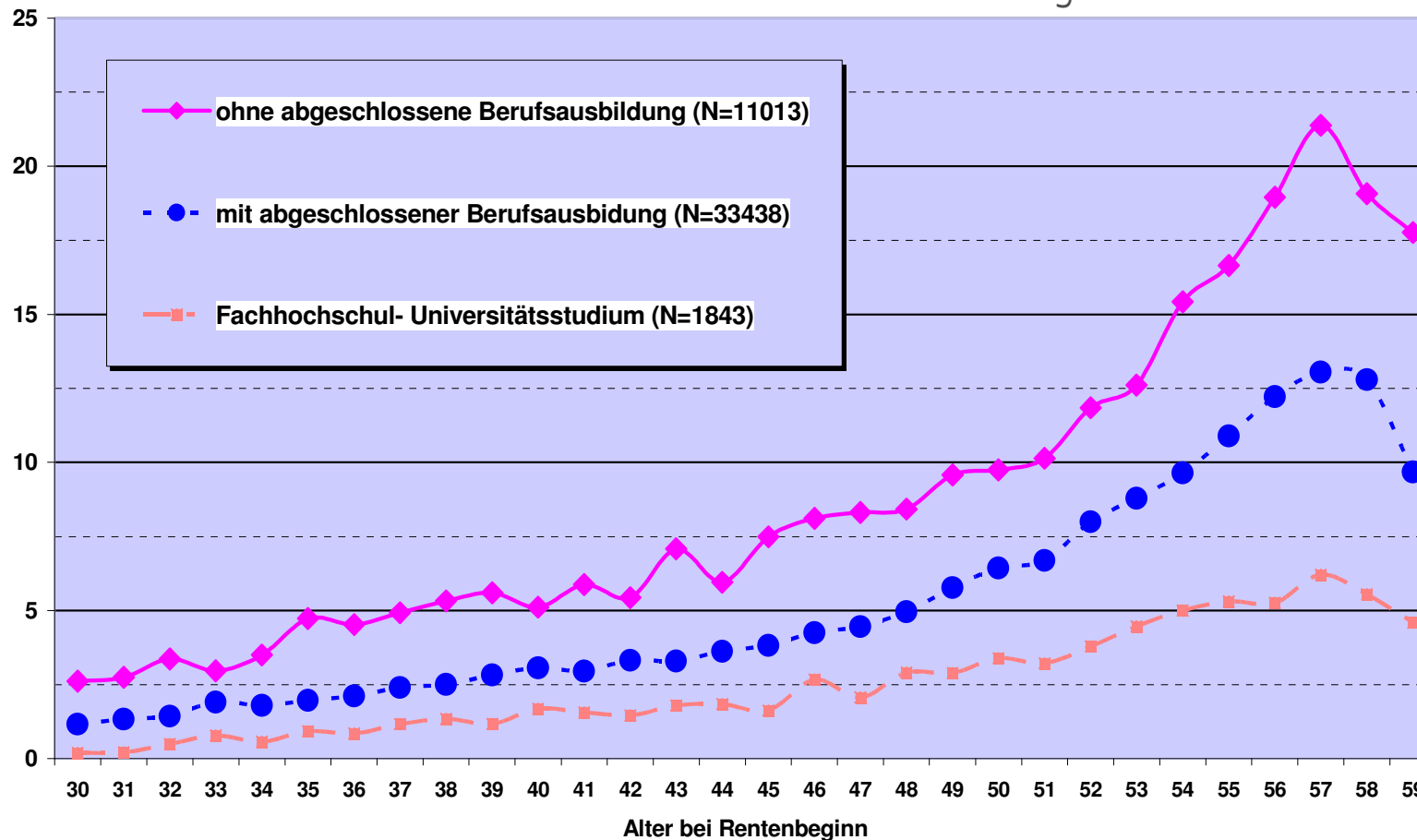
DGB

Je 1000 aktiv Versicherte nach dem höchstem erreichten Bildungsstand



EM-Zugänge 2010 nach Bildungsstand - Frauen

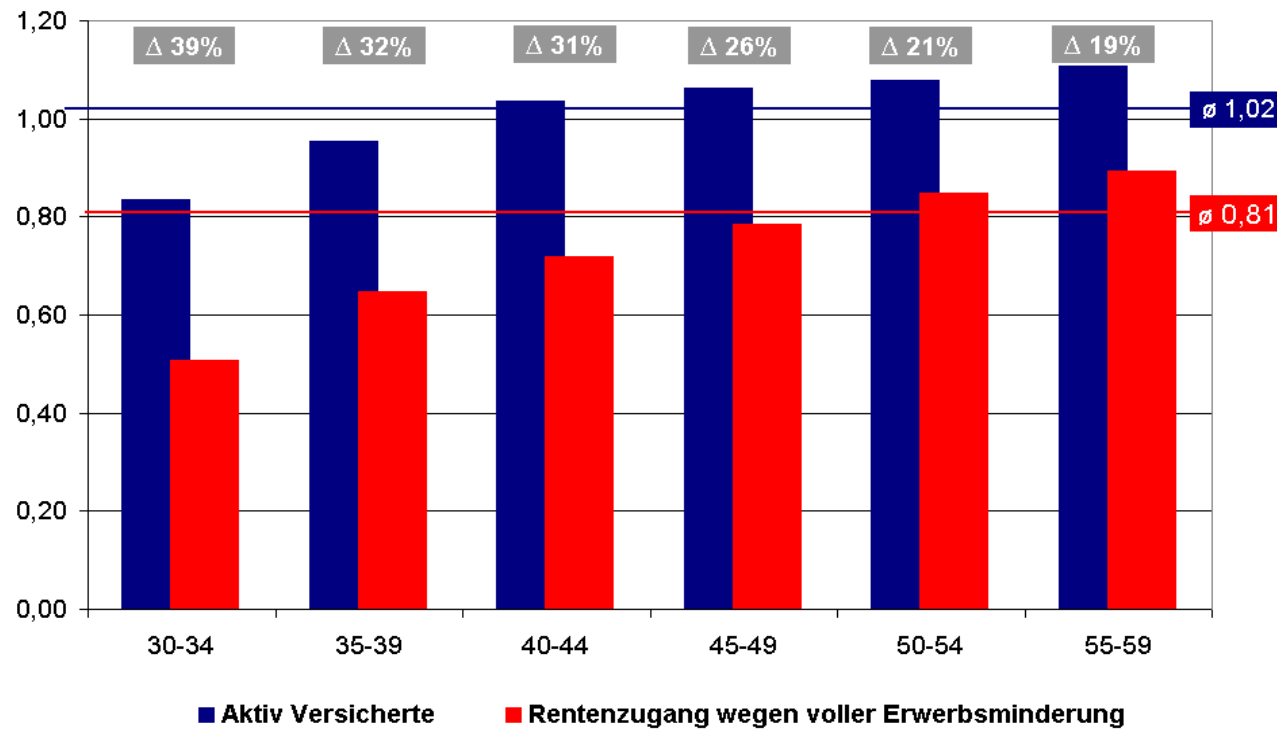
Je 1000 aktiv Versicherte nach dem höchstem erreichten Bildungsstand



Durchschnittliche Entgeltpunkte aus Beitragszeiten

DGB

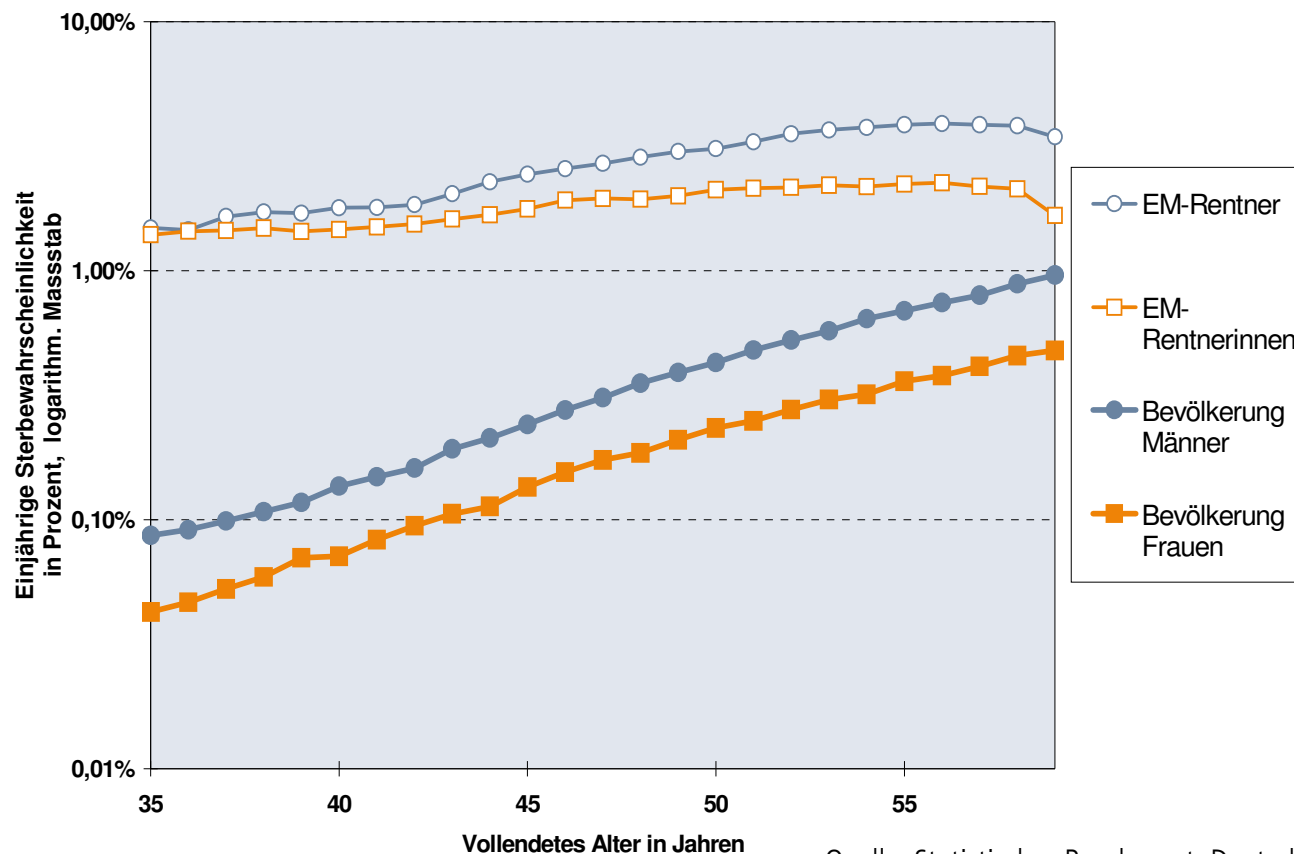
Rentenzugänge wegen voller Erwerbsminderung versus aktiv Versicherte
- Männer Westdeutschland, Auswertung nach Altersgruppen -



Sterblichkeit von EM-Rentnern bis Alter 60

DGB

Sterbewahrscheinlichkeiten von EM-Rentnern der gRV im Vergleich zur Wohnbevölkerung 2007/2009

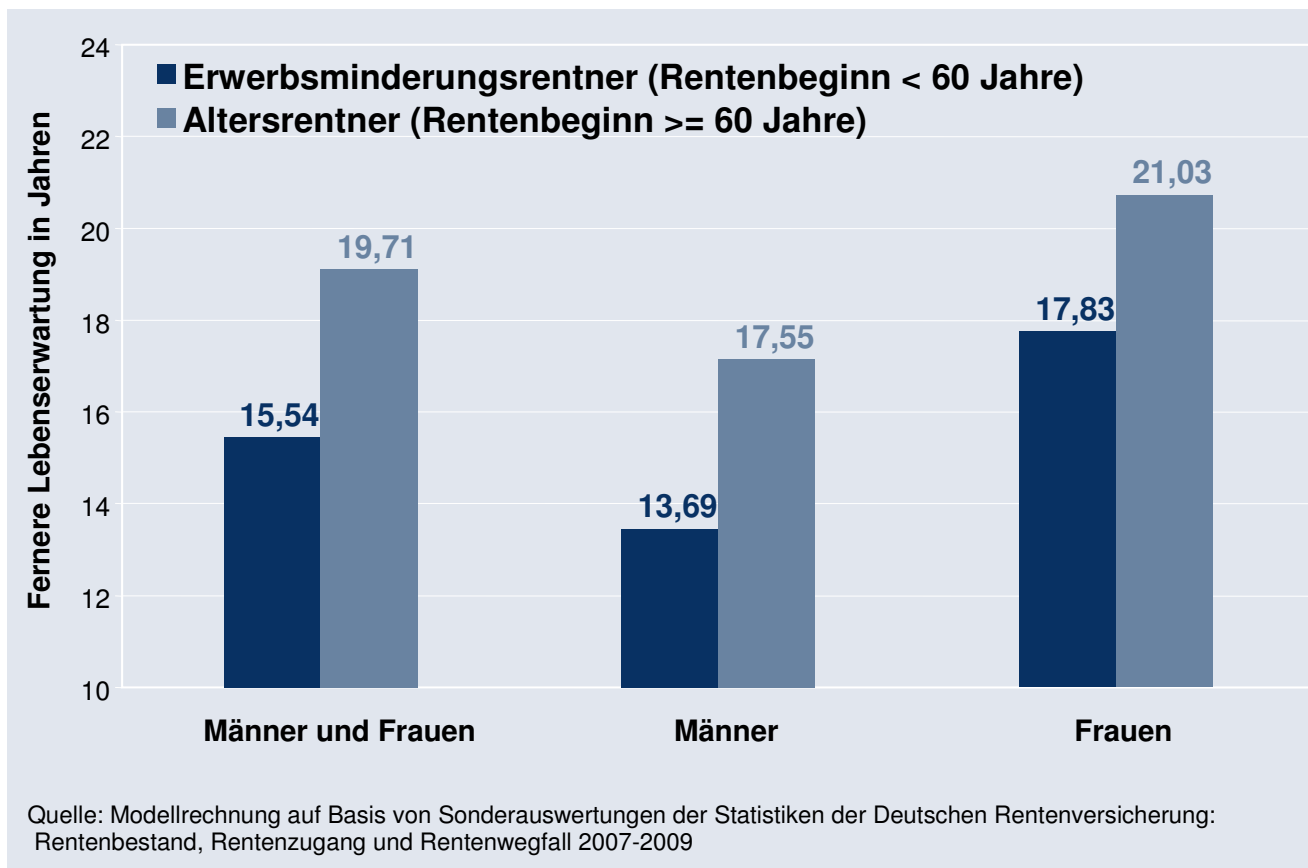


Quelle: Statistisches Bundesamt, Deutschen Rentenversicherung

Sterblichkeit von EM-Rentnern

DGB

Fernere Lebenserwartung von 65jährigen EM- und Altersrentnern;
Sterbetafel 2007/2009 der gRV nach Geschlecht

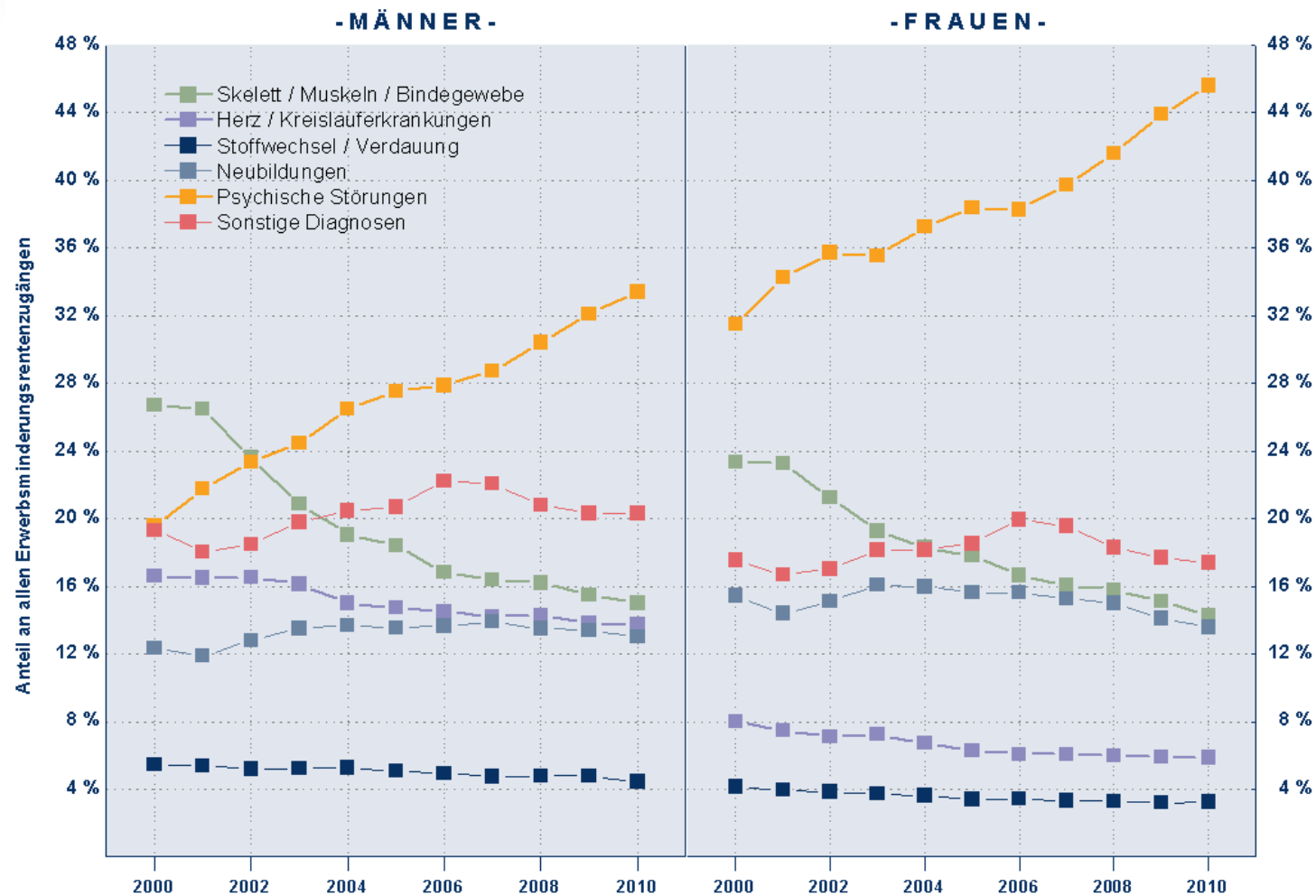


Grundsicherung bei Erwerbsminderung



| Grundsicherung bei voller EM bis Alter 64 am 31.12.2009 | Insgesamt | Männer | Frauen |
|---|------------------|----------------|----------------|
| Insgesamt | 364 027 | 204 163 | 159 864 |
| davon | | | |
| • mit EM-Rente | 95 305 | 55 124 | 40 181 |
| Anteil in Prozent (spaltenweise) | 26% | 27% | 25% |
| • ohne EM-Rente | 268 722 | 149 039 | 119 683 |
| Anteil in Prozent (spaltenweise) | 74% | 73% | 75% |
| Rentenbestand am 31.12.2009 | | | |
| Volle und dauerhafte EM-Rente bis Alter 64 (nur. Inland) | 1 064 148 | 554 097 | 510 051 |
| Anteil Grundsicherungsfälle mit (niedriger) EM-Rente an allen dauerhaften Inlands-EM-Renten | 9,0% | 9,9% | 7,9% |
| Quelle: Statistisches Bundesamt, G9 Tabelle 9.1, 31.12.2009 | | | |
| Quelle: Sonderauswertung der Statistik der Deutschen Rentenversicherung - Rentenbestand am 31.12.2009 | | | |

EM-Zugänge und Diagnosehauptgruppen



Vielen Dank an Herrn Edgar Kruse, Deutsche Rentenversicherung Bund, Bereich 0760 –
Statistische Analysen, für die Datenaufbereitung.

Kontakt:

Ingo Nürnberg

Deutscher Gewerkschaftsbund - Bundesvorstand

Vorstandsbereich IV Annelie Buntenbach

Henriette-Herz-Platz 2

10178 Berlin

Tel.: 030/240 60-133

ingo.nuernberger@dgb.de